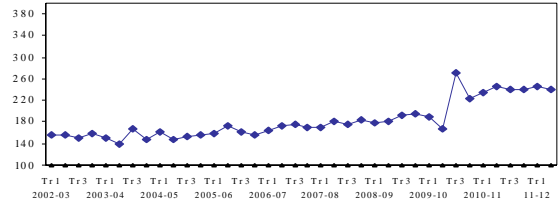
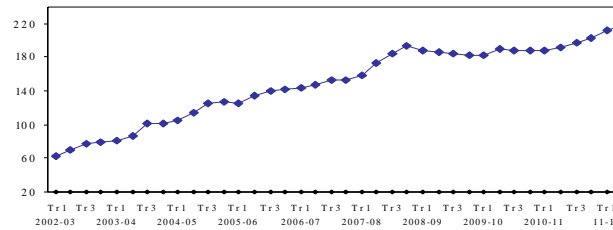




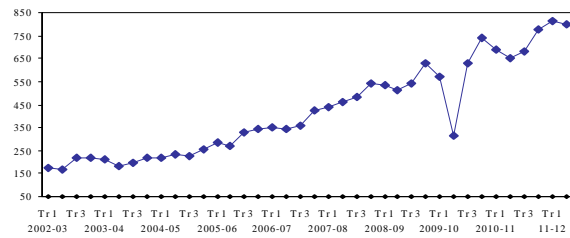
**Graphique III-2**  
 Evolution de l'Indice de Nombre de Salariés dans la Construction (INSC)



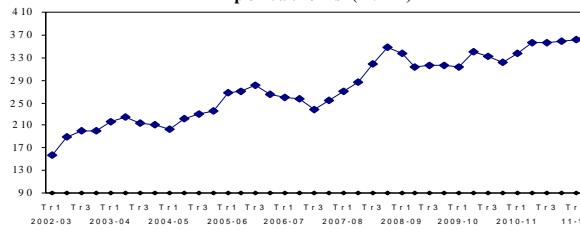
**Graphique V-2**  
 Evolution de l'Indice des Prix des Produits Agricoles (IPPA)



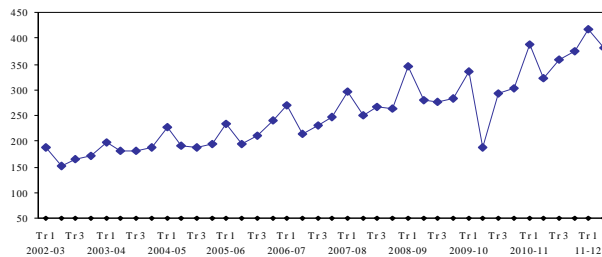
**Graphique IV-1**  
 Evolution de l'Indice de l'Activité Commerciale (IACm)



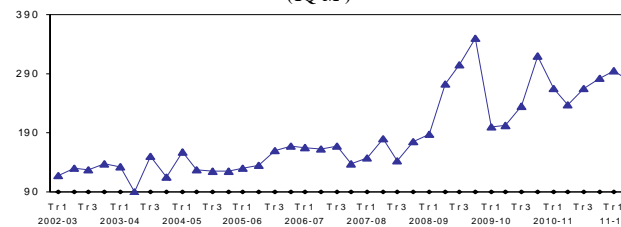
**Graphique VI-1**  
 Evolution de l'Indice de la Valeur Moyenne des Importations (IVM)



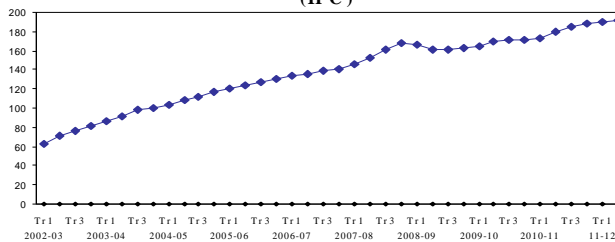
**Graphique IV-2**  
 Evolution de l'Indice de la Masse Salariale du Commerce (IMSCm)



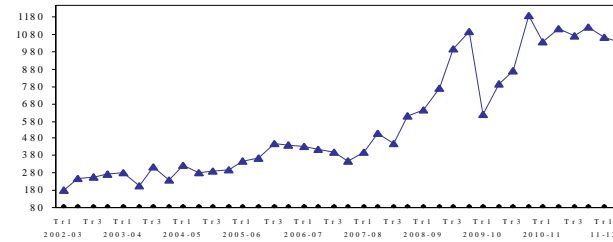
**Graphique VI-2**  
 Evolution de l'Indice du Quantum des Importations (IQM)



**Graphique V-1**  
 Evolution de l'Indice des Prix à la Consommation (IPC)



**Graphique VI-3**  
 Evolution de l'Indice de la Valeur Totale des Importations (IVTM)



**CONJONCTURE ECONOMIQUE**  
**SECTEUR REEL**  
**PRINCIPAUX INDICATEURS**

**2EME TRIMESTRE 2011-2012**  
 (Janvier - Mars)  
 No. 46

**DIRECTION DES STATISTIQUES ECONOMIQUES**  
 1, Angle Rue Joseph Janvier et blvd Harry Truman  
 Port-au-Prince, Haïti  
 Tél.: (509) 2943-2665; (509) 2943-0418 ; (509) 2813-1387  
 E-mail : dseihsi2000@yahoo.fr  
 Site: www.ihsi.ht

NOTE SUCCINCTE SUR L'EVOLUTION DES INDICATEURS RETENUS  
POUR SUIVRE LE SECTEUR REEL

PRINCIPAUX INDICATEURS DE LA CONJONCTURE ECONOMIQUE  
DU SECTEUR REEL  
AU DEUXIEME TRIMESTRE DE L'EXERCICE DE 2011-2012 (JANVIER- MARS)

INDUSTRIE

Hausse de 3.9 % de l'indice de la production industrielle en glissement annuel, mais baisse de 4.1 % par rapport au trimestre précédent. Cette contraction trimestrielle résulte d'une évolution contrastée des différentes branches d'activité : la fabrication de textiles, les articles en bois, les produits chimiques et les minéraux non métalliques ont décliné respectivement de 6.5 %, 6.4 %, 10.8 % et de 3.5 %. Par contre, les branches alimentation, boissons et tabac (2.9%) et les ouvrages métallurgiques (12.5%) ont plutôt évolué à la hausse.

ENERGIE

Augmentation de 20.3 % de l'indice de la production d'énergie électrique en glissement annuel et baisse de 1.8 % par rapport au trimestre dernier. Cette variation trimestrielle s'explique par une diminution de la production thermique de 1.8% et une augmentation de 2.0 % de la production hydro-électrique. La consommation facturée, pour sa part, a régressé de 29.1 % par rapport au trimestre précédent, ce qui conduit à une aggravation du ratio de perte de consommation non enregistrée (84 %).

CONSTRUCTION

Baisse de 2.9 % de l'indice de l'activité de construction en glissement annuel et de 2.8 % par rapport au dernier trimestre. Cette tendance négative, observée pour ce trimestre est compatible à la chute observée au niveau de l'indice du nombre de salariés (-2.7 %) et surtout aux baisses enregistrées dans les importations de matériaux de construction.

COMMERCE INTERNE

Hausse de 23.3 % de l'indice de l'activité commerciale en glissement annuel et contraction de 1.2 % par rapport au trimestre précédent. Cette évolution trimestrielle négative en valeur nominale résulte de la mauvaise performance des branches d'activité telles que : Commerces de véhicules automobiles (-3.6 %), de pièces et d'accessoires de véhicules automobiles (-8.3 %), de gros de produits alimentaires (-2.0 %) et de textiles, d'habillement, chaussures et articles en cuir (-16.2 %). Les autres sous-branches ont plutôt évolué à la hausse.

PRIX A LA CONSOMMATION

Accroissement de 6.7 % de l'indice des prix à la consommation en glissement annuel et de 1.2 % par rapport au trimestre antérieur. Cet accroissement trimestriel provient d'une augmentation des différentes fonctions de consommation dont les plus importantes sont : alimentation, santé, autres biens et services et habillement, qui ont crû respectivement de 1.7 %, 1.2 %, 0.9 % et 0.8 %. L'indice des prix des produits agricoles, de son côté, a augmenté de 13.4 % en glissement annuel et de 2.5 % par rapport au dernier trimestre.

COMMERCE EXTERIEUR

Accroissement de 5.5 % de l'indice de la valeur moyenne des importations en glissement annuel et de 3.8 % par rapport au dernier trimestre. Pour sa part, l'indice de la valeur totale a régressé de 6.7 % en glissement annuel et de 2.8 % trimestriellement, entraînant ainsi une contraction du quantum de 11.6 % en glissement annuel et de 6.4 % par rapport au trimestre passé.

INDICATEURS	2 <sup>e</sup> Trim	1 <sup>er</sup> Trim	2 <sup>e</sup> Trim	VARIATION EN %	
	10-11	11-12	11-12	(3/1)	(3/2)
	(1)	(2)	(3)		
<b>INDUSTRIE</b>					
Base 100 en 1986-87					
Indice de la Production Industrielle (IPI)	156.6	169.6	162.7	3.9	-4.1
- Fab. de produits Alimentaires, Boissons et Tabac	168.1	190.5	196.1	16.6	2.9
- Fabrication de textiles, d'Habillement et de Cuir	122.8	118.3 <sup>R</sup>	110.5	-10.0	-6.5
- Fabrication de Bois, Papier, Edition, Imprimerie	238.9	283.8	265.8	11.3	-6.4
- Fabrication de Produits Chimiques, d'art. En caoutch.	173.4	191.4	170.7	-1.6	-10.8
- Fabrication de Produits Minéraux non Métalliques	123.0	127.0	122.5	-0.3	-3.5
- Fabrication d'ouvrages Métallurgiques	84.5	79.7	89.6	6.1	12.5
<b>ENERGIE</b>					
Base 100 en 1986-87					
Indice de la Production d'Énergie E. (IPEE)	185.2	226.9	222.8	20.3	-1.8
- Thermique	293.2	352.8	346.4	18.1	-1.8
- Hydro-électrique	41.3	172.7 <sup>R</sup>	176.2	326.1	2.0
Indice de la Consommation d'Énerg. (ICEE)	92.9	79.8	56.6	-39.0	-29.1
- Secteur Résidentiel	81.6	50.8	47.3	-42.0	-6.9
- Secteur Industriel	79.2	82.9	42.4	-46.4	-48.8
- Secteur Commercial	181.5	127.5	113.4	-37.5	-11.1
<b>CONSTRUCTION</b>					
Base 100 en 1986-87					
Indice de l'Activité de Construction (IAC)	265.9	265.8	258.3	-2.9	-2.8
Indice du Nbre de Salariés (INSC)	246.4	246.3	239.7	-2.7	-2.7
<b>PRIX MOYEN/CONSTRUCTION</b>					
Prix Moyens en Gourdes					
- Sac de ciment (42.5 Kg)	305.0	312	315.0	3.3	1.0
- Fer 3/8 x 30 (Unité)	248.0	260.3	260.0	4.8	-0.1
- Bloc 10x20x40 (Millier)	27,595.2	28,874.3	29,098.8	5.4	0.8
<b>COMMERCE INTERNE</b>					
Base 100 en 1996-97					
Indice de l'Activité Commerciale (IAC <sub>m</sub> )	649.8	810.9	801.4	23.3	-1.2
Indice Masse salariale Commerce (IMSC <sub>m</sub> )	323.8	417.4	379.8	17.3	-9.0
<b>PRIX A LA CONSOMMATION</b>					
Base 100 août 2004					
Indice des Prix à la Consommation (IPC)	179.4	189.2	191.5	6.7	1.2
Indice Prix Produits Agricoles (IPPA)	191.9	212.2	217.6	13.4	2.5
<b>IMPORTATION</b>					
Base 100 en 1997-98					
Indice de la Valeur Moyenne (IVM)	355.5	361.5	375.1	5.5	3.8
Indice du Quantum (IQM)	312.7	295.2	276.4	-11.6	-6.4
Indice de la Valeur Totale (IVTM)	1111.8	1067.0	1036.9	-6.7	-2.8

R: Données révisées

Source : IHSI

N. B. Le document complet sur les Indicateurs Conjoncturels du secteur réel est disponible à l'IHSI un (1) mois après la parution de ce dépliant.

